

会津学鳳

～すべての旅立は、ここから始まる～ 【本校校歌より】

2024



夢

愛

力



併設型中高一貫校

6年間を通して、一人ひとりの夢の実現をサポート



福島県立会津学鳳中学校・高等学校

より高い目標に向かって学ぶ6年間 未来へのベクトル

進学をしっかりと見据え、じっくり学ぶための併設型中高一貫教育校

教育目標

「国際化、情報化社会に夢拓く力の育成」

夢と学ぶ意欲をはぐくみ、「知・徳・体」の調和のとれた、視野の広い心身ともに健全な人間を育成する「全人教育」をめざしています。会津学鳳中学校・高等学校は、将来、人間を幸せにする人材を育成します。

育でる力

基礎・基本をもとに自ら学び考える力

高いレベルの目標を設定し主体的に学ぶ力

情報活用能力、外国語によるコミュニケーション能力及び国際感覚を兼ね備え地球的規模で考え行動する力



21世紀のグローバルな課題に取り組む人材

目標

様々な分野でリーダーとして活躍できる人材

高いレベルの進路目標の達成

会津学鳳の中高一貫教育のイメージ

中学校から高校までを計画的・系統的に指導します。授業時数のゆとりの中で展開する独自のカリキュラム。幅広い年齢集団の中で育成する人間性や社会性。未来をしっかりと見据えて、学ぶ力を育てます。



特色 ～6年間の系統的指導～

入学選抜なしで高等学校まで続く一貫教育によって生まれる「ゆとり」を基礎学力の充実に活かし、さらに発展的な学力を身に付けるための取り組みを実施しています。

授業時数を多く設定しています。
 中学校では標準よりも多くの授業時数を確保し、特に数学や英語の発展的な学習に力を入れます。高い進路目標を実現するために必要な学力を身に付けます。

発展的な学習を取り入れています。
 基礎学力の定着を図りながら発展的な学習を行います。特に、中学1年から上学年の学習内容の一部を先取りし、中学3年では、高校の科目の一部を学習します。高校でも進路に応じた多様な科目選択が可能です。

中高を貫く系統的な学習をしています。
 中高それぞれの学習内容を見直し、6年後の進学を見据え系統的に無駄なく学習できる指導計画を策定し、中高の教員が連携して指導します。

「少人数指導」を重視しています。
 一人ひとりの学力を確実に伸ばす取り組みを展開します。
 ●数学・英語では、6年間習熟度別学習を実施。
 ●ティームティーチングや少人数での授業など、きめ細やかな指導を実施。

接続する会津学鳳高校の特色

●**習熟度別授業の充実**
 習熟度別授業が一層充実し、習熟度に合わせて、授業レベルや授業進度を定めるとともに、少人数で指導します。テスト等もそれぞれの授業ごとに行い、学習内容の確実な定着を目指します。

●**多様な科目選択が可能な総合学科**
 2年次から「文系」「理系」に分かれます。また総合学科として「情報系」、「体育系」、「芸術系」、「生活系」などの選択科目を豊富に設定しているため、多様な進路に合わせたカリキュラムを編成できます。

●**きめ細やかな学習指導・進路指導**
 少人数指導をベースに個別指導を充実させ、進路希望に応じ、一人ひとりの学びをサポートします。また、現役での大学合格のために、次のような進路指導を行っています。
 ・きめ細やかな進路指導の実施
 ・「土曜スクール」、「長期休業中の課外授業」の実施
 ・全教員による大学入試に向けた「面接・小論文」指導
 ・進学関係書籍の充実と、「自学」スペースの設置

探究する力・学ぶ力の育成 (キャリア教育の推進)

SSH (スーパーサイエンスハイスクール) 3期目 2021～2025
 SSHは、中学校・高等学校・大学への連携のもとに、将来国際的に通用する科学技術系人材を育成する文部科学省のプロジェクトです。中学校では体験的学習を、高校では課題解決型学習を主に展開しています。
 ●中学校の授業においてロボット工学の基礎を学びます。
 ●大学、各種機関と連携し、様々な最新科学を学びます。(東北大学、県立医大等での学習)
 ●高校においてプログラミングや分子生物学などの、大学レベルの科学技術について学びます。また、毎年台湾での研修を行い、海外の高校生との交流や研究発表、施設見学などを行っています。

大学との連携授業を行います。
 会津大学との連携協力のもと、中学時代から高いレベルの「学問の世界」に触れ、科目選択の幅の広がりの中で探究的に学ぶことができます。
 ●大学教授等のスポット講義 (中・高)
 ●先端機器の利用 (中・高)

学鳳レインボープロジェクト

～自己の生き方についての考えや職業観を育みます。～
中学校 総合的な学習の時間
 ●探究的な学習
 会津に関する調べ学習 (1年)
 防災学習 (2年)
 課題研究 (3年)
 ●会津支援学校との交流
 ●ディベート

国際交流学習に積極的に取り組んでいます。

日頃の英語学習で培った力を試すとともに、国際語としての英語学習のモチベーションを高めます。

大学入試を見据えた指導！入試に広く活用できる英語検定試験STEP・GTECに対応！

本校では、知識を測る『学力推移調査』や全国アセスメントテストを実施しています。全国の中高一貫校の中学生と学力を比較することで、早い段階から将来の大学入試に向けた目標を確立することができます。また、本年度より、英語では大学入試にも広く対応できる、英語検定試験、GTECを本校会場で受験できるよう準備しています。これから求められる英語4技能を伸ばし、入試に必要な能力を培っていきます。

会津学鳳中学校12期生の進路実績 (高校卒業時)

平成30年度に会津学鳳中学校に入学した生徒が、6年間の中高一貫教育を終えて、令和6年3月に会津学鳳高校を卒業しました。

国公立大学へは福島県立医科大学医学部、東北大学を始めとして48名が合格し、また有名私立大学への合格者も多数出るなど輝かしい実績を残しました。

【主な合格大学】 (合格者数)

《国公立大学》	東北大(6)	山形大(1)	福島大(5)	茨城大(1)	筑波大(2)
	宇都宮大(2)	千葉大(1)	埼玉大(1)	電気通信大(1)	東京学芸大(3)
	東京農工大(1)	新潟大(8)	富山大(1)	信州大(1)	静岡大(1)
	会津大(3)	福島県立医大(医)(1)	福島県立医大(保健)(3)	東京都立大(2)	横浜市立大(1)
	新潟県立大(2)	山口東京理科大(1)			
《私立大学》	芝浦工業大(2)	上智大(2)	中央大(3)	東京理科大(2)	
	法政大(2)	明治大(4)	早稲田大(4)	同志社大(2)	その他合格者多数

大学合格体験記 (大学進学した学鳳中卒業生からのメッセージ)

令和5年度卒業生 東北大学医学部保健学科検査技術科学専攻

進路の実現にあたって、勉強することは大切なことでしたが私自身、勉強だけの中高6年間にしたくなかったため、部活は中学校から器楽部の活動に6年間継続して取り組み、他にもJRC同好会の活動やSSHの活動など自分がやってみようと思ったことには後悔のないように取り組みました。また、吹奏楽部の賛助演奏や英語研究部の助っ人としてディベート大会に参加するなど、機会をいただいたものには何にでもチャレンジしてきました。他にも外部のイベントなどにも複数参加しました。多くの活動を並行して行うことは決して楽なものではありませんでしたが、その中でも自分なりの成長があり、大変楽しい時間となりました。総合型選抜で受験をすることなど考えてきませんでしたが、様々な活動に参加してきたことは結果的に入試に活かすことができました。実際の面接試験を受けてみて、総合型選抜を突破するには自分語りできる要素がどれだけあるかが必要なのだということを思い知りました。でも積極的に様々なことに取り組み、自主性を育み、見聞を深め、教養の幅を広げることは、入試を突破するためだけでなく、自身の成長のために重要だったと思っています。

令和5年度卒業生 東京学芸大学教育学部学校教員養成課程初等教育専攻英語コース

受験にいたるまで、勉強面・生活面それぞれで努力を重ねることができました。勉強面では、評定を落とさないためにも、愚直に勉強しました。定期テストは、推薦入試を受けるために取るべき評定から逆算して8割以上を目指し、課題は期限までに提出しました。分からない問題は積極的に先生や友達に質問し、その日のうちに解消するようにしていました。生活面では、熱い思いを持って人前で語れるような経験を沢山しました。たとえば、英語研究部での全国大会出場、JRC同好会でのボランティア活動、その他さまざまな校外活動です。もちろん、学校生活も目一杯楽しみました。受験は大学への告白です。特に推薦は、自分を磨き、大学へのLOVEをどれだけ伝えられるかが試されます(具体的に、私は過去問を13回分解き、事前に主な教授の名前と顔、研究内容を把握し、変化球の質問を投げられても答えられるようにしました)。みなさんの進路実現を心から応援しています!自分に甘い方や弱い方、まだ受験に疎い方の参考になったら幸いです。

会津学鳳中学生からのメッセージ

中学3年生女子 (喜多方市出身)

私は、入学当初、学習面がとても不安でした。学鳳中は、英語が発展的な授業を受けることができるのに対し、私はそれまで英語を習ったことがなく、よく分からないまま入学をしました。案の定、私の入学当初の成績は低く、学鳳中学校のレベルの高さを実感することになりました。ですが、心配はいりませんでした。学鳳中では、一人ひとりに合ったレベルで学習できるようになっており、徐々に発展した内容も理解できるようになりました。皆さんも素晴らしい環境と熱意のある先生方、一緒に切磋琢磨し、高め合える仲間がいる学鳳中学校で、多くのことを学び、充実した楽しい学校生活を送りませんか。

中学3年生女子 (猪苗代町出身)

私は、入学した頃学習で周りの人についていけないのが不安でしたが、頼れる先生方が優しく丁寧に勉強を教えてください、今では部活との両立もできています。特に不安だった英語も、英語で歌を歌ったり、ALTの先生と話したりすることで楽しみながら英語を上達させることができました。また、レベルの高い友人たちと切磋琢磨することで、学力がどんどんあがりました。さらに、会津学鳳中学校には他の中学校にはないような部活や、高校生たちと一緒に活動する部活があるので、他の中学校では体験できないようなことができます。ぜひ皆さんも、勉強と部活を両立させて、充実した楽しい中学校生活を送りませんか。

中学2年生女子 (昭和村出身)

あなたはどのような中学校生活を思い描いていますか。学鳳中は、充実した設備の下でハイレベルな仲間と切磋琢磨し熱心な先生方から学びたいという方に最適です。私は平日親元を離れ市内の祖父家から通学しています。入学当初、誰一人面識がない同級生と送る学校生活と両親が側にいない家での生活に戸惑いを覚えたことが、それは視野の拡大に繋がりました。高い志をもつ同級生は良き友人であり良きライバルです。親元を離れた生活で自己管理・解決力を得ることができます。大学研修や探究学習は進路や夢について考える良い機会です。多彩な部活動では趣味の追求や高校生との交流ができます。この学び舎でより有意義な中学校生活を送りませんか。

中学3年生男子 (会津若松市出身)

私は文武両道を目指して学鳳中学校に入学しました。先取り学習に不安がありましたが、授業中は友達と相談する時間があり、楽しく学ぶことができます。毎日の課題も生活の一部として取り組めば問題ありません。放課後はバドミントン部で友達と切磋琢磨しながらにぎやかに練習しています。大会前には高校生に練習相手になってもらうこともあり、とても充実しています。また、駅伝部として大会に参加したり、科学の甲子園ジュニアに参加したりとやる気があればいろいろな経験ができます。学鳳中学校は、たくさんのチャンスがある場所です。私たちと一緒に実りの多い6年間を過ごしましょう。

年間スケジュール例

文化祭（学鳳祭）・合唱祭・体育祭は、毎年交替で実施されます。

月	行事等	学習関連行事	月	行事等	学習関連行事
4月	☆前期始業式・入学式 対面式・活動紹介・新入生歓迎コンサート 新入生オリエンテーション合宿 授業参観・保護者会	■春課題テスト ■学力推移調査	10月	☆後期始業式 (☆体育祭 R8) 生徒募集要項配付会 合唱祭	■土曜スクール
5月	☆学鳳ウォーク ☆面接週間 生徒会総会 選手壮行会 ○職業人講話	■前期中間考査①	11月	☆面接週間 会津支援学校との交流会 (中2) 保護者会・教育講演会	■後期中間考査
6月	地区中体連総合大会 ○地元企業研修 (中3)	■前期中間考査②	12月	中学校入学者選拔出願 研修旅行 (中3) ☆全校集会	■冬季課外授業
7月	会津若松市内校外学習 (中1) ○防災学習 (中2) ☆全校集会	■土曜スクール ■夏季学習会	1月	中学校入学者選抜 ☆全校集会	■冬課題テスト ■学力推移調査
8月	☆全校集会	■夏季課外授業 ■夏課題テスト	2月	RP発表会 生徒会役員選挙 国際交流 (1年) 保護者会・教育講演会	■後期期末考査
9月	☆文化祭 (R6) (☆合唱祭 R7) 全会津駅伝大会 大学生の話を聴く会 ○大学研修 (会津大:中1、県立医大:中2、 東北大:中3) 会津支援学校との交流会 (中2)	■学力推移調査 ■前期期末考査	3月	☆卒業式 百人一首大会 3年生を送る会	

※ゴシック体は、中学校入学者選抜関係の主な予定 ☆印は中高合同の行事、○印はSSH関連の行事



活気あふれる部活動

Club Activities

★印の部は、中高連携しながら活動しています。

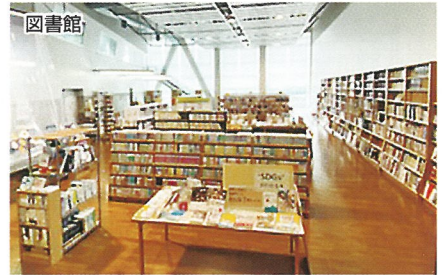
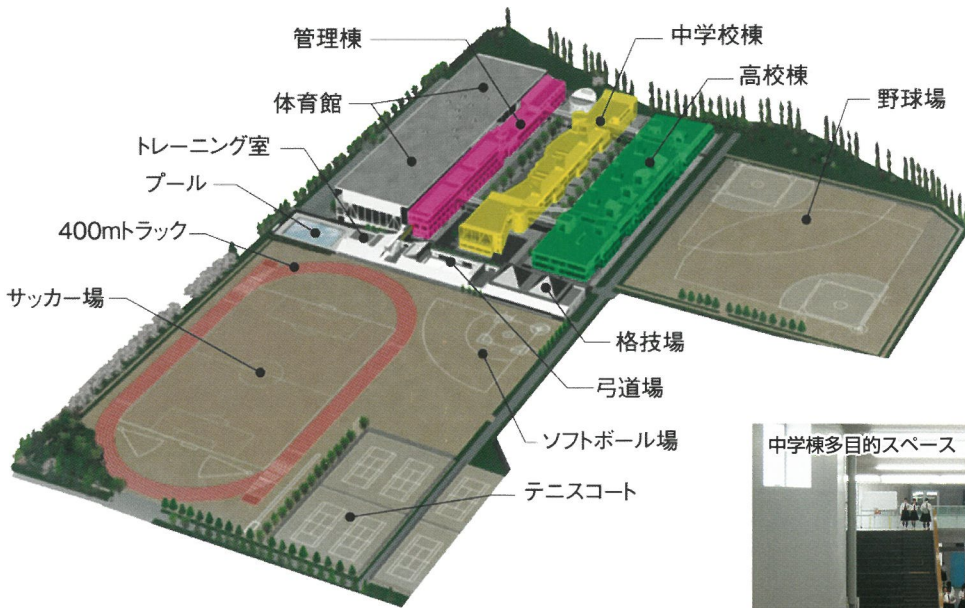
- ### 中学校
- 運動部**
- 陸上競技
 - なぎなた★
 - 弓道★
 - 剣道★
 - 野球
 - 女子バスケットボール
 - バドミントン
 - ソフトテニス
 - 水泳
- 文化部**
- 情報科学
 - 吹奏楽★
 - 合唱★
 - 器楽★
 - 書道★
 - 美術★
 - 日本伝統★



- ### 高等学校
- 運動部**
- 陸上競技
 - なぎなた★
 - 弓道★
 - 剣道★
 - 野球
 - 水泳
 - 卓球
 - バスケットボール
 - バレーボール
 - ソフトボール
 - バドミントン
 - テニス
 - サッカー
- 文化部**
- 合唱★
 - 書道★
 - 美術★
 - 演劇
 - 文芸
 - 日本伝統★
 - 器楽★
 - 吹奏楽★
 - 生活 (食物・被服・児童文化)
 - 英語研究
 - 写真
 - SSH探求
 - 職業研究
 - JRC

施設・設備

240人収容の大講義室、円形の音楽堂、全天候型400mトラック、野球場、6面のテニスコート、2つの体育館（バスケットボール5面分）、少人数授業に用いられる小講義室など、充実した施設・設備を学習や部活動に活用しています。



■ 制服

ジャケットは高校と共通。体操服は高校と同デザインで胸部に中学校のマークが入っています。



■ 給食

中学校は、校内の調理室で作ったできたての給食を提供しています。

■ 止宿

福島県内一円を学区とするため、通学が困難な生徒には近くの止宿先を紹介しています。今年度の止宿の生徒は4名です。

● 通学方法

列車	徒歩	自転車	自家用車	バス
31.5%	24.1%	17.8%	18.8%	7.8%

● 通学所要時間

30分以内	30分～1時間	1時間以上
51.2%	38.5%	10.3%

● 出身小学校（地域）別

会津	46校	252名
県中	3校	4名
県北	1校	1名
相双・いわき	1校	1名
南会津	6校	11名
県外・その他	1校	1名



福島県立会津学鳳中学校 福島県立会津学鳳高等学校

〒965-0003 福島県会津若松市一箕町大字八幡字八幡1番地の1
 電話. 0242-22-3491 Fax. 0242-22-3521

会津学鳳
ホームページ

(中学校) <https://aizugakuho-j.fcs.ed.jp/>
 (高等学校) <https://aizugakuho-h.fcs.ed.jp/>

公式note

<https://aizugakuho-hs.note.jp/>



交通 JR会津若松駅から徒歩20分/会津バス「山見町」下車徒歩3分

※入学者選抜概要などの情報はホームページでもご案内しています。